



Originali Zubehőr  
Eredeti kiegészítők  
Accessoires d'Origine

Cikkszám

## Szerelési útmutató

3G0 092 155 A

## Levehető vonóhorog

Forgalmazza a Volkswagen Zubehőr GmbH

Németországban nyomtatta a Volkswagen Zubehőr GmbH

HU ;

Jármű  
Gyártó: VOLKSWAGEN AG

Modell: Passat B8 2014->  
Limousine, Variant

Hivatalos modellmegjelölés: 3C

Lásd a jármű regisztrációs documents / Kezelési kézikönyv a gyártó által a fenti modellhez jóváhagyott legnagyobb megengedett pótkocsiterhelést vagy vonórúdterhelést kg-ban.

### Levehető vonóhorog:

Műszaki adatok:

Westfalia-modell:	321 852
EK-szám.	E13*55R-01 3831
Vonórúd arány:	11,5kN
Perm. vonórúd	100kg

terhelés:

A vizsgált vonórúd-arány 11,5 kN. Ez például 2200 kg pótkocsi terhelést és 2470 kg megengedett össztömeget jelent. Az alkalmazandó adatok azonban megegyeznek a jármű nyilvántartásba vételi okmányaiban szereplő adatokkal. A vizsgált vonórúd-áttételt nem szabad túllépni. Ne lépje túl a megengedett vonórúdterhelést.

A vonóhorogot vonógömb-csatlakozóval felszerelt pótkocsi vontatására és olyan teherhordó rendszerek működtetésére tervezték, amelyeket jóváhagytak a vonógömbhöz való rögzítésre.

Minden más felhasználás tilos.  
A működésnek meg kell felelnie az útviszonyoknak.

A gyártó által jóváhagyott rögzítési pontokat kell használni.

Az EK-országokban és az EK-n kívüli országokban a helyi szabályozásoknak megfelelően fogadja el a vonatkozó eljárást.

Ezeknek a beszerelési és kezelési utasításoknak a jármű dokumentumait kell kísélniük.

### Elektromos rendszer

az ISO 1724 (7 tűs) vagy az ISO 11446 (13

tűs) szabványnak megfelelően kell telepíteni. A 13 tűs aljzatot is felszerelhet. időről időre ellenőrizik.

### FONTOS:

A jármű kezelési jellemzői korlátozottak pótkocsi vontatásakor, és nagyobb figyelmet igényelnek a vezetőtől. A pótkocsi működése fokozott követelményeket támaszt a hűtőrendszerrel szemben. A hűtőrendszer minden szükséges rekonstrukciós intézkedését szerződéses műhelyeknek kell megállapítaniuk. A "Pótkocsi üzemeltetése" útmutató további információkat tartalmaz.

### FONTOS:

A konzollal ellátott vonógömb biztonsági alkatrész, és csak megfelelően képzett személy rögzítheti. Ha pótalkatrészekre van szükség, azokat csak megfelelően képzett személy rögzítheti a sértetlen eredeti alkatrészhez. Az alkatrészeket csak hivatalos VW vagy Audi szervizben lehet cserélni vagy cserélni.

A tartóval ellátott vonógömb módosítása tilos.

Minden módosítás érvényteleníti a típusjóváhagyást

A tartóval ellátott vonógömb, amely tartalmazza a felszereléshez szükséges összes alkatrészt, súlya 16 kg. Kérjük, vegye figyelembe, hogy járműve önsúlya ezzel az összeggel növekszik, miután a vonógömböt konzollal szerelték fel.

A gömbfejet mindig tisztán kell tartani és enyhén zsírozott.

Ha azonban vágánystabilizáló berendezést használnak, a gömbcsatlakozónak zsírimmentesnek kell lennie. Kérjük, kövesse a vonatkozó használati utasítás.

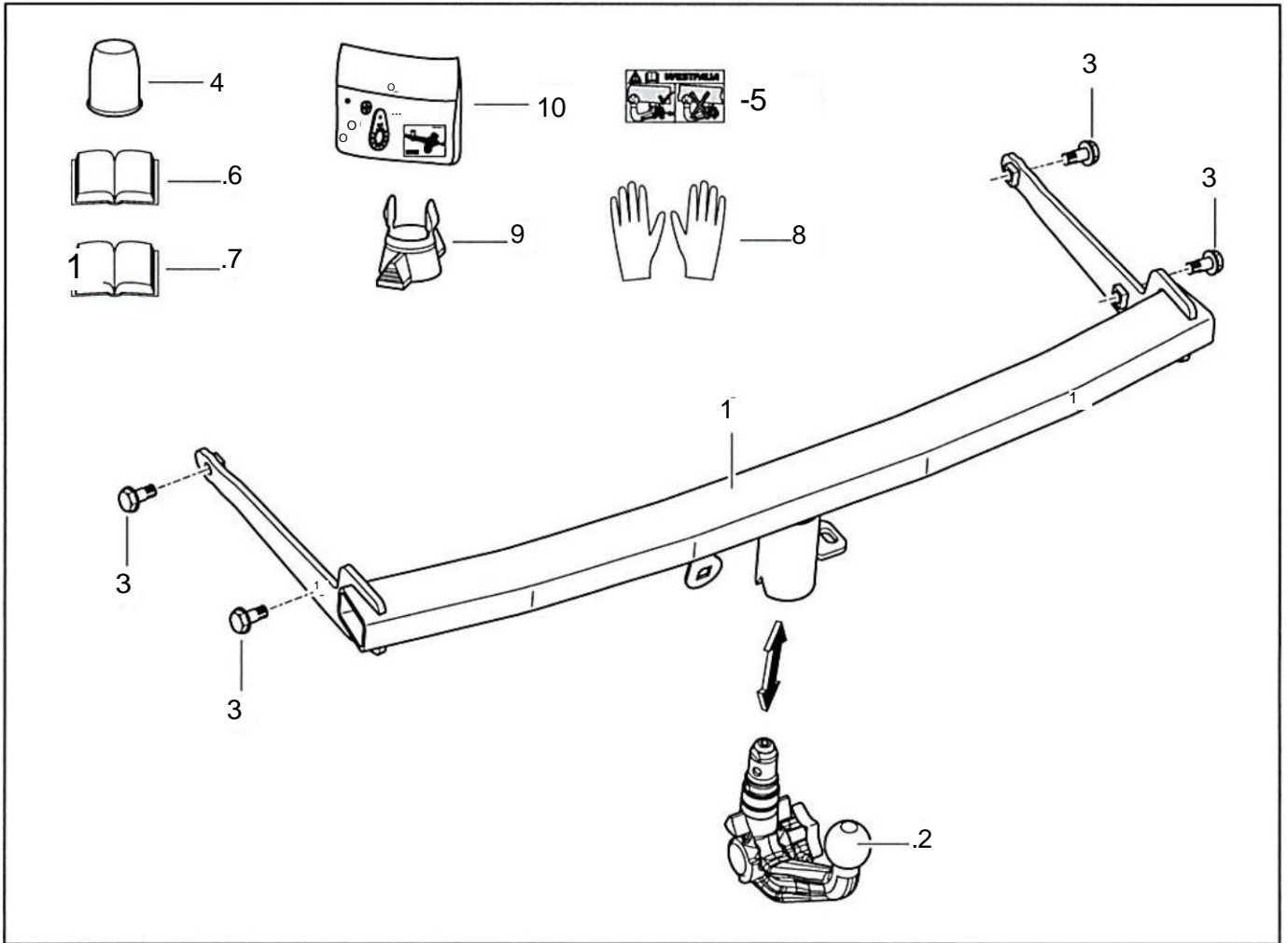
A gömbfej átmérőjének

Az átmérő bármikor eléri a 49 mm-t, a vonógömböt és a tartót biztonsági okokból nem szabad tovább használni.

Jegyzet:

Tömítő bevonat, üregvédelem (viasz) vagy a hangszigetelő anyagot el kell

távolítani a vonóhorog és a jármű közötti érintkezési felületek területéről. Távolítsa el minden fűróforgácsot, és kezelje a szabadon lévő fém testrészeket (pl. fűrt lyukakat) rozsdagátló festékkel.



Hersteller: Westfalia-Automotive GmbH 33378 Rheda-Wiedenbrück  
 Gyártó: Westfalia-Automotive GmbH 33378 Rheda-Wiedenbrück

Nr. 321 852  
 No. 321 852

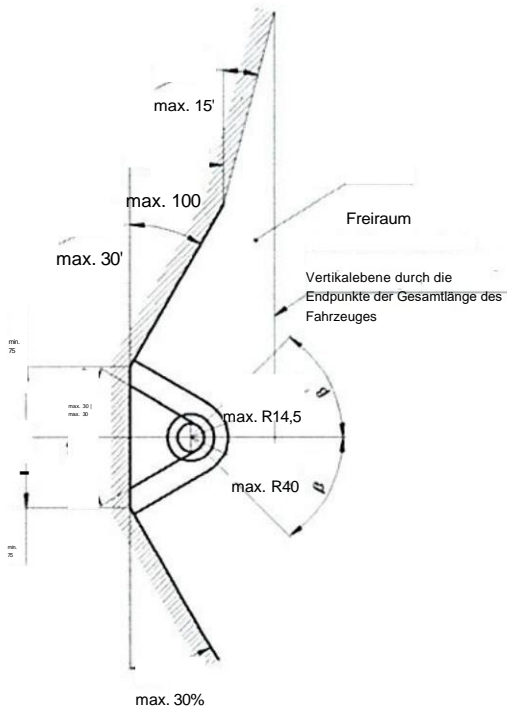
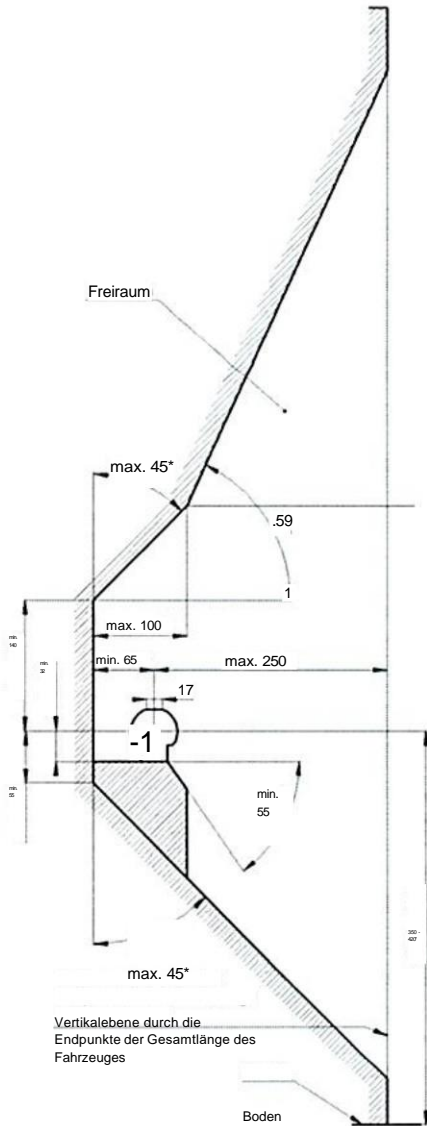
D	Stückliste: Pos. Benennung	HU	Alkatrészlista: Stck. Tétel megnevezése	Memnyiség
1	Grundteil	1	12 Vonóhorog alaprés	1
2	Kugelstange mit 2 Schlüssel	1	1 Kugelstange	1
3	Sechskantschraube M 10x45 (10.9)	4	2 Vonófej	1
4	Kugelschutzkappe	1	4 2 kulccsal Hatlapfejű csavar M 10x45 (10.9)	1
5	Hinweisschild	1	5 Golyóvédő sapka	4
6	Anbauanweisung	1	6 A Jel-Szerelési útmutató	1
7	Bedienungsanleitung für Kugelstange	1	7 Kezelési útmutató	1
8	Handschuhe	Paar	8 Kesztyűk	1
9	Verschlussstopfen	1	9 Tömítő dugó	1
10	Steckdosenhalter	1	10 Aljzat tartó	1

Änderungen des Lieferumfangs vorbehalten.

Fenntartjuk a jogot a szállítási terjedelem megváltoztatására.

Die Schrauben sind nach dem Lösen immer zu ersetzen!

Cserélje ki a csavarokat, miután eltávolította őket!



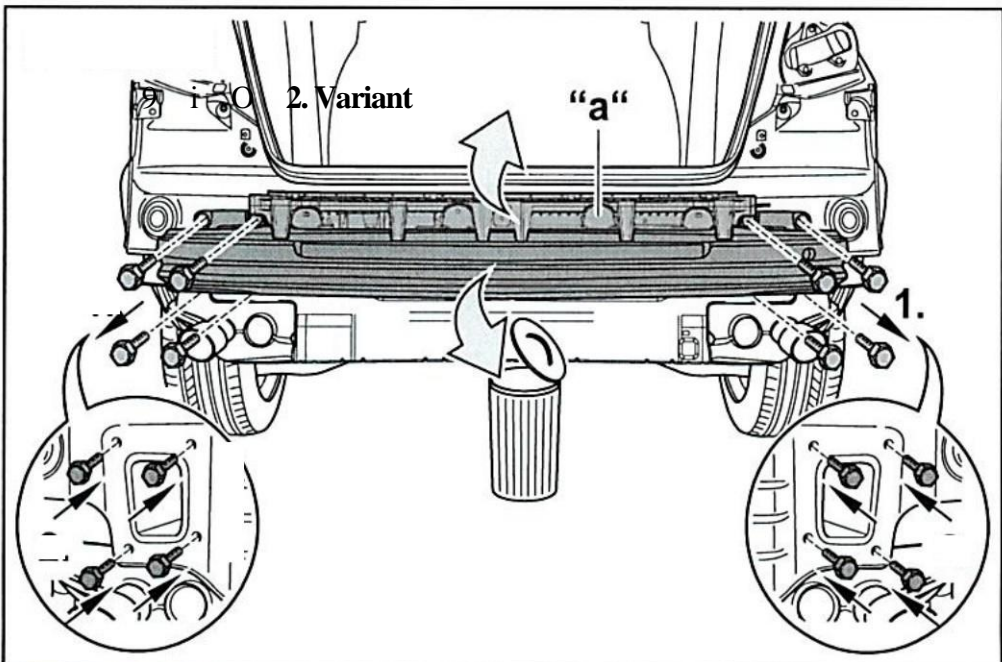
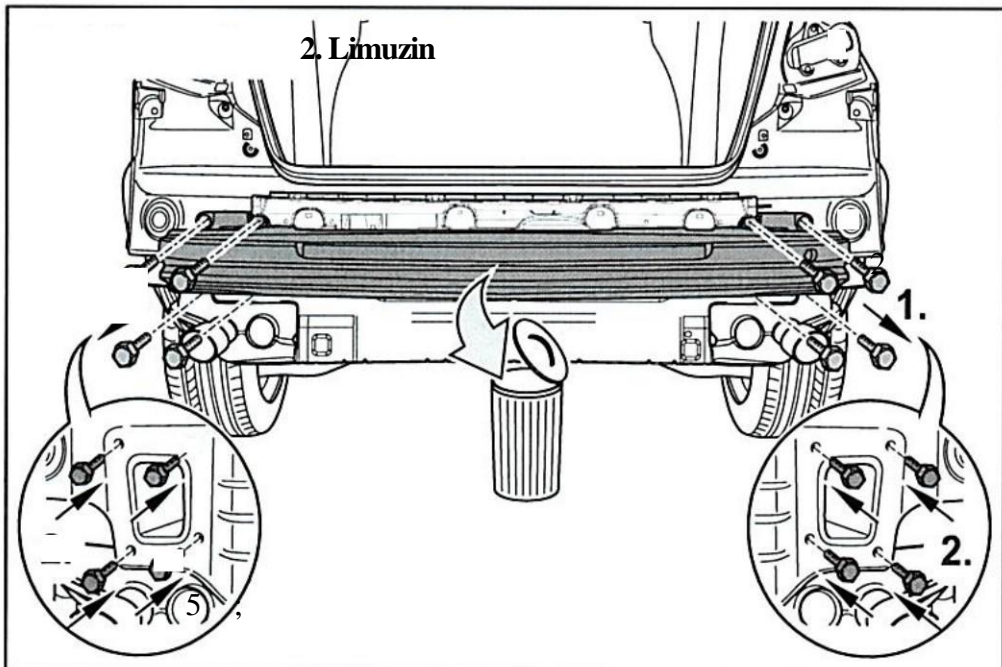
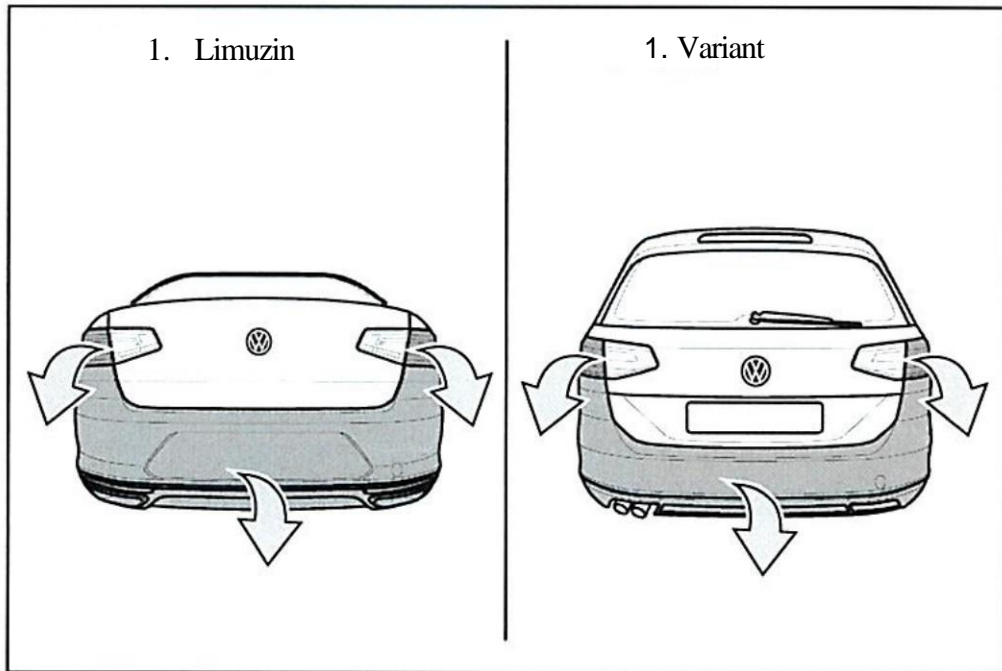
- D** Der Freiraum nach Anhang 7, Abbildung 25a und 25b der Richtlinie ECE-R 55 ist zu gewährleisten.
- HU** Ügyeljen arra, hogy az ECE-R 55 előírások 7. függelékének 25a és 25b ábrája szerint biztosítson engedélyt.
- FR** La zone de dégagement, selon l'annexe 7, figure 25a et 25b de la directive ECE-R 55, doit être assurée. Deve essere garantito lo spazio libero secondo l'allegato VII, ábra 25a e 25b della normativa europea ECE 55 R.
- IL** De vrije ruimte volgens supplement 7, afbeelding 25a en 25b van richtlijn ECE-R 55 moet gewaarborgd zijn.
- S** Spelrummet enligt bilaga 7, bild 25a och 25b i riktlinje ECE-R 55, måste garanteras.
- E** Hay que garantizar el espacio libre conforme al anexo 7, 25a y 25b de la directiva ECE-R 55. Volný prostor ve smyslu Přílohy VII, obr. 25a a 25b směrnice ECE-R 55 musí být zaručen.
- CZ** ECE-R 55 musí být zaručen.
- P** Deve ser garantido o espaço livre conforme Anexo 7, Figuras 25a e 25b da Diretiva ECE-R 55. Należy zapewnić wolną przestrzeń zgodnie z załącznikiem 7, rys. 25ai25b, dyrektywy ECE-R55. ヨーロッパの安全基準 ECE-R55の図25a・25b/付属資料7に基づき、スペースを確保することが義務づけられています。
- JP**
- CN** 按ECE-R
- RU** 55指令的附录7、图25a和25b确保规定的游隙。Оставлять свободное пространство согласно Приложению 7, рис. 25 а и 25b Директивы ECE-R 55.

- D** \* bei zulässigem Gesamtgewicht des Fahrzeuges
- HU** \* Megengedett össztömeg mellett
- F** \* pour poids total en charge autorisé du véhicule
- I** \* per il peso complessivo ammesso del veicolo
- IL** \* bij toegestaan totaal gewicht van het voertuig
- S** \* VID Fordonets tillåtna totalvikt
- E** \* con peso total autorizado del vehículo
- CZ** \* při celkové přípustné hmotnosti vozidla
- P** \* com peso total autorizado do veículo
- PL** \* przy dopuszczalnym ciężarze całkowitym pojazdu
- JP** \* 車両の許容総重量時\*如
- CN** 果是规定的汽 总重量
- RU** \* при допустимом общем весе автомобиля



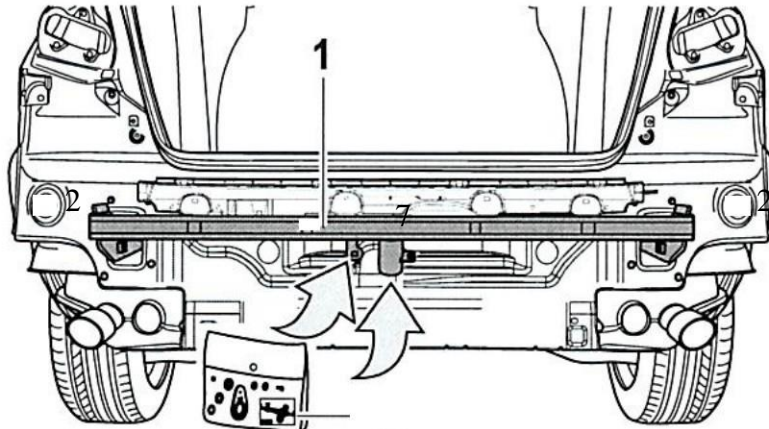
- D** Achtung: sämtliche Befestigungselemente (Schrauben, Scheiben, Muttern usw.) die Drehwinkelgesteuert angezogen werden, dürfen nur 1x zum Montieren genutzt werden!
- HU** Figyelem: Minden rögzítőelem (csavarok, alátétek, anyák stb.), amelyek meghúzott forgásszög-szabályozottak, szerelvényenként csak egyszer használhatók!
- F** Figyelem: tous les éléments de fixation (vis, rondelles, écrous, etc.), dont le serrage est commandé par l'angle de rotation, ne doivent être utilisés qu'une fois pour le montage.
- I** Attenzione: alcuni elementi per il fissaggio (viti, rondelle, dadi ecc.) che sono fissati sull'angolo di rotazione, devono essere utilizzati solamente 1 volta per l'assemblaggio!
- NL** Let op: alle bevestigingsmiddelen (schroeven, ringen, moeren, enz.), die draaihoek gecontroleerd worden aangetrokken, mogen slechts 1x voor montage gebruikt worden!
- S** Obs: alla fästelement (skruvar, brickor, muttrar mm) som dras åt med förutbestämt vridmoment får endast användas en gång vid montering!
- E** Atención: ¡ Todos los elementos de sujeción (tornillos, arandelas, tuercas etc.) que se aprietan de acuerdo con el ángulo de rotación solo deben ser utilizados 1x para montaje!
- CZ** Pozor: všechny montážní elementy (šrouby, podložky, matice), které se utahují v závislosti na újlu natočení, se mohou při montování použít jen jednou!
- P** Atenção: todas as peças de fixação (parafusos, aruelas, porcas stb.), que são apertadas controladas por ângulo de rotação, podem ser utilizadas apenas 1x para a montagem!
- PL** Uwaga: wszelkie elementy mocowań (śruby, podkładki, nakrętki itp) dokręcane ze sterowaniem kąta obrotu wolno wykorzystać przy montażu tylko jeden raz!
- JP** 注意:すべての締め付け要素(ネジ、ワッシャー、ナット等)が回転角によって締め付けられる場合、組立用に1回のみ使用できます!
- CN** 注意:所有根据旋转角度拧紧的紧固件(螺钉、垫圈、螺 等)在安装时只允许使用一次!
- RU** Внимание! Все крепежные детали ( болты , шайбы , гайки и т . д .), которые затягиваются по углу поворота , можно использовать только один раз .



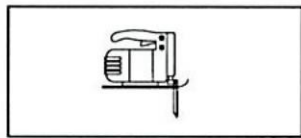




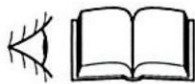
## 2. Limuzin



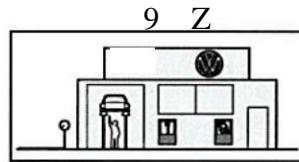
### 3.1 Variant



“a”

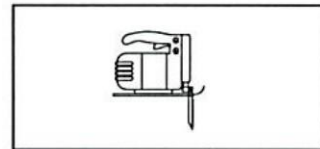
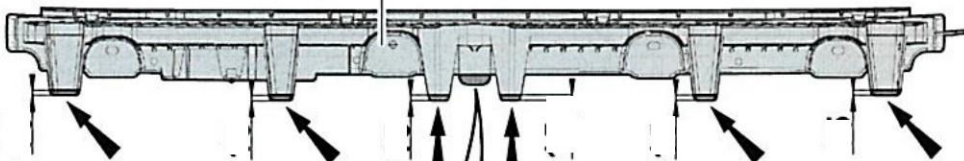


3.1b Variant



### 3.1b Variant

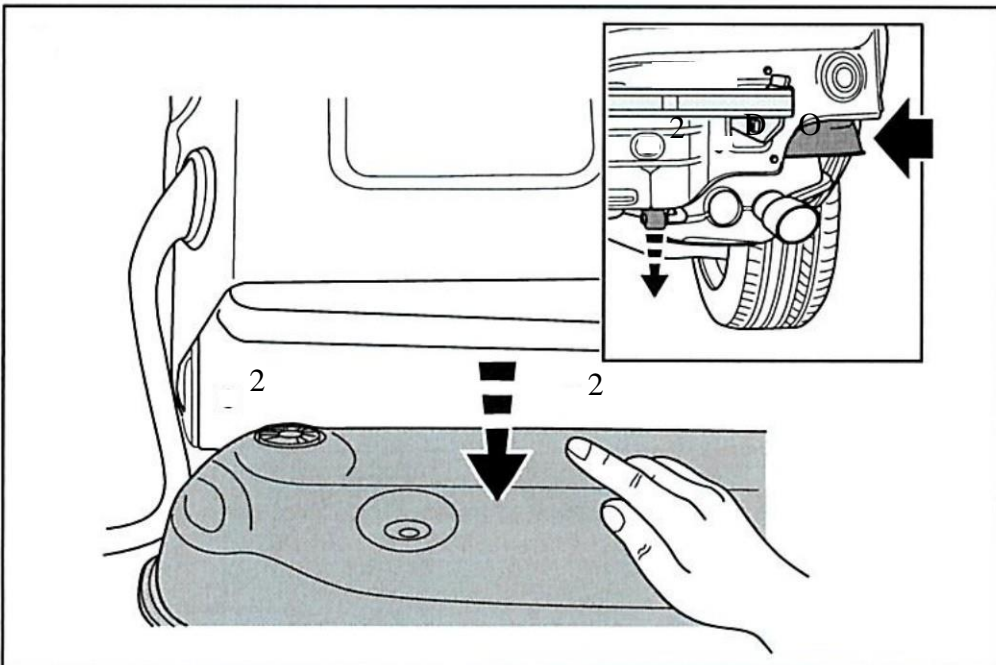
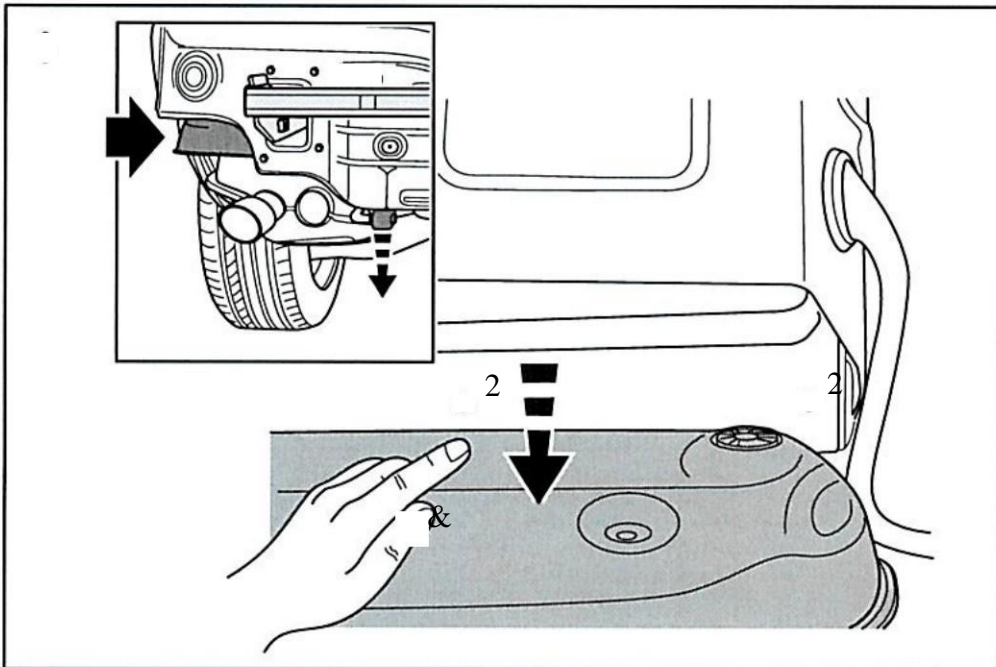
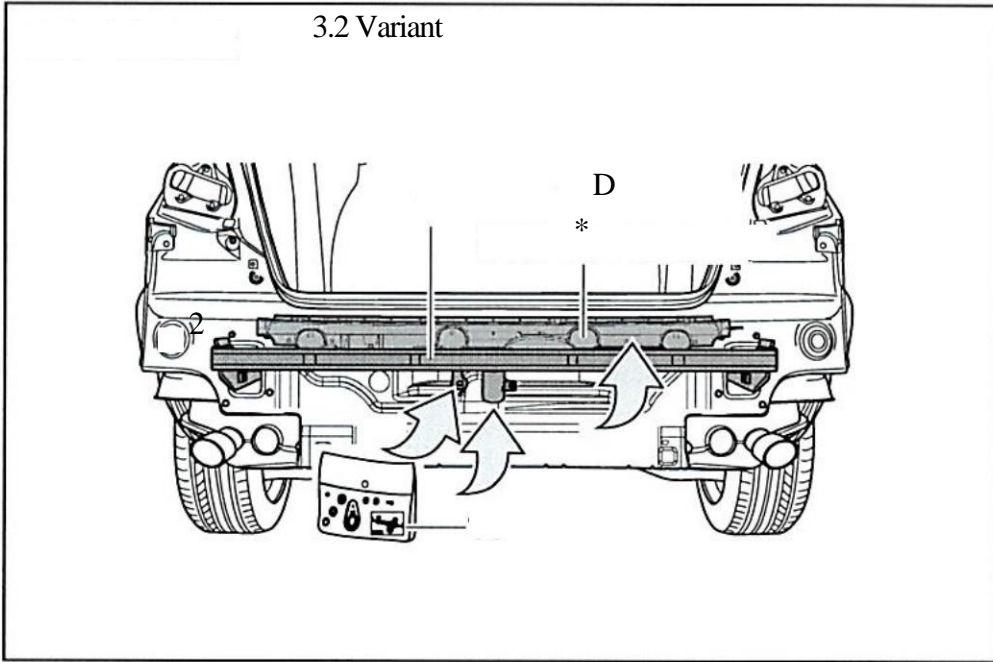
“a”



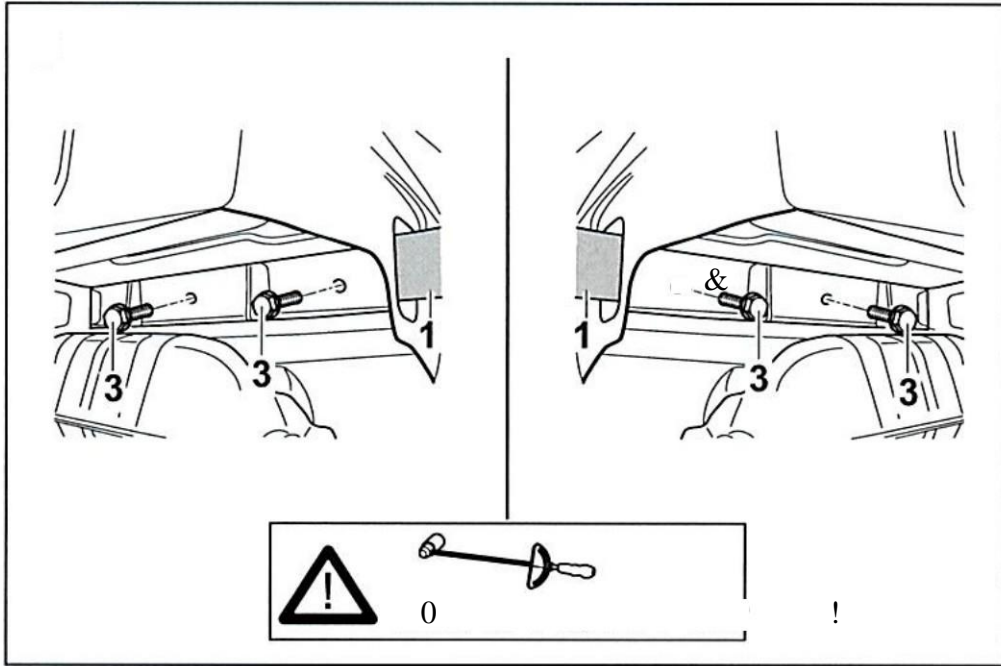


3.2 Variant

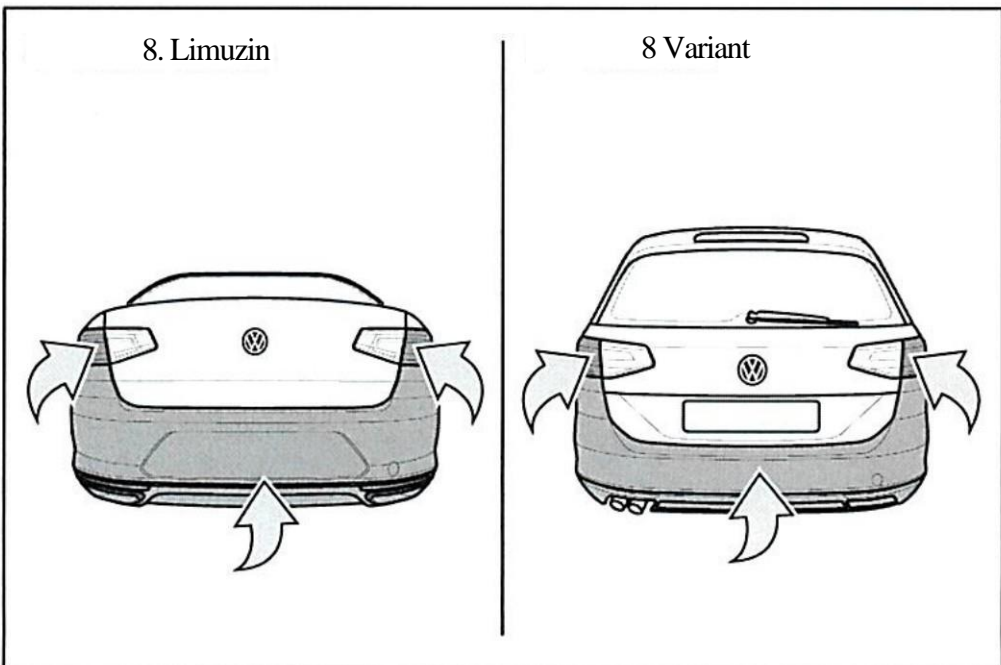
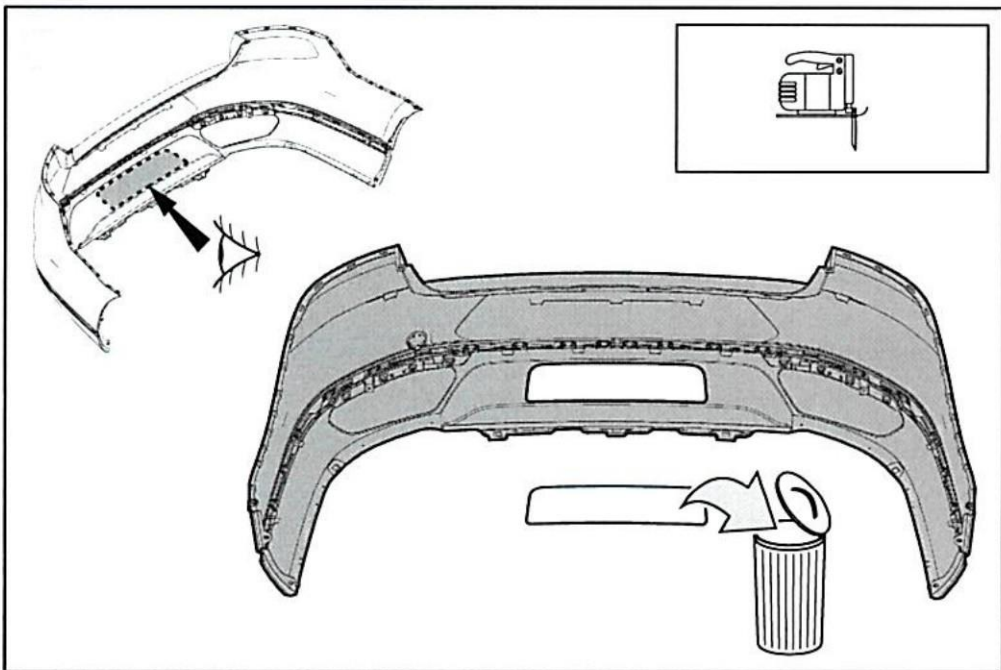
%







1 P







Original Zubehör  
Eredeti kiegészítők  
Pièces d'Orgine

## Szerelési utasítások

Elektromos bekötőszett  
csomag

Rendelési szám:

3G1 055 204 B

Forgalmazza a Volkswagen Zubehör GmbH  
USA: Forgalmazza a Volkswagen of America. Inc. Auburn Hills / Mi.

Fenntartjuk a jogot, hogy módosítsuk a szállított alkatrészeket

Németországban nyomtatta a Volkswagen Zubehör GmbH

Járműtípus:

VW Passat B8

HU

49/2021 >>

### Szállítási terjedelem:

- 1 kábelköteg, 12 vezetékes előre összeszerelt csatlakozóval,
- 1 Kábelköteg, 9 vezetékes,
- 1 kábelköteg, 1 vezetékes, piros, csak fűtött kormánykerék nélküli járművekhez\* Foglalatház,
- 1 M5 x 24 csavarok, M5
- 3 anyák, önzáró, pótkocsi
- 3 csatlakozóegység, 15A
- 1 lapos csapos biztosítékok,
- 2 20A lapos csapos
- 2 biztosítékok,
- 1 3-utas aljzatház, fekete,
- 1 4-utas aljzatház, barna,
- 1 védősapka, 1-utas, fehér, 143mm
- 15 hosszú kábelkötegelők, 377mm
- hosszú kábelkötegelők, 193mm
- hosszú élkapcsos kábelkötegelők.

A kábelköteg felszereléséhez további alkatrészekre (szóróanya és csavar a pótkocsi csatlakozóegységéhez) van szükség, lásd a pótalkatrész-katalógust.

\*A fűtött kormánykerékkel rendelkező járművekhez a kábelköteg 000 055 712 A is szükséges!

Elvégzendő munka általában:

1. Húzza ki a földkábel az akkumulátorból.
2. Szerelje fel a 12, 9 és 1 vezetékes kábelkötegeket, valamint az aljzat házát.
3. Kódolás
4. Funkció teszt.

1. Húzza ki a földkábel az akkumulátorból A

rövidzárlat elkerülése érdekében a szerelés során és biztonsági okokból a földkábel kivétel nélkül le kell választani az akkumulátorról a munka megkezdése előtt (tűzveszély) !!

**Figyelem: Fedélzeti számítógép / indításgátló!**

Az akkumulátor leválasztása a tárolt adatok elvesztéséhez vezethet!

Tartsa be a gyártó utasításait !!

A munka megkezdése előtt olvassa el a hibamemóriát!



2. Szerelje fel a 12, 9 és 1 vezetékes kábelkötegeket, valamint a foglalat házát Vegye le a csomagtér fedelét és a csomagtér padlóburkolatát, és távolítsa el a hátsó karosszérialemez burkolatát.

Távolítsa el a hátsó ülés ülőfelületét, és hajtsa le a bal hátsó ülés háttámláját.

Távolítsa el a csomagtér bal oldali burkolatát (több rész).

Távolítsa el a bal oldali támaszokat a hátsó ülés háttámlájának zárja mellett, és távolítsa el az összes hozzáférési kárpitot a bal oldalon elől.

### FIGYELEM!

A háttámla oldaloldalán légzsákkal felszerelt járműveknél feltétlenül figyelni kell a biztonsági óvintézkedésekre a légzsák alkatrészeinek eltávolításakor és felszerelésekor.

### Balkormányos járművek:

Távolítsa el a bal oldali tárolórekeszt a műszerfalpanelen.

Távolítsa el a fedeleket a műszerfal panel bal elülső oldaláról. Távolítsa el a motorházfedél kioldó karját és az oldalsó burkolatot a bal lábtérben.

Távolítsa el a burkolatot a műszerfal alatt.

### Jobbkormányos járművek:

Távolítsa el a fedeleket a műszerfal panel bal elülső oldaláról.

Távolítsa el a kesztyűtartót és a díszítőelemeket a kesztyűtartó alatt. Távolítsa el az oldalsó burkolatot a bal lábtérben.

Távolítsa el a térdlégzsákokat (ahol van -> tartsa be a biztonsági óvintézkedéseket!).

Lazítsa meg a vezérlőegységeket és a belső terheléselosztót (LVI).

Lazítsa meg a belső terheléselosztót (LVI) a konzolról (\*).

(\*). Az LVI felszereltségétől függően keskeny darabok lehetnek az LVI és a műszerfal között. Ebben az esetben a megfelelő vezetékeket az LVI-be kell szerelni az LVI szerelt helyzetében. Ebből a célból adott esetben lazítsa meg a lábtérben lévő többi vezérlőegységet (pl. PDC), vagy szükség esetén szerelje szét.

Távolítsa el a jármű 40 mm-es nyílásának fedelét a vonóhorog kábelezéséhez a hátsó karosszériapanelen, középtől balra.

Vezesse be a 12 vezetékes kábelköteget a rendelkezésre álló nyíláson keresztül, és illessze az előre összeszerelt aljzatbetétet a mellékelt foglaltházzal együtt a pótkocsi vonóhorog

szerelőlapjához az alábbiak szerint: Vonóhorog zárt

foglalatú szerelőlap: Tisztán készítse elő a perforált, boltív alakú területet a foglalat házának jobb és lapított oldalán (előlről nézve), úgy, hogy a kimenet a jobb oldalon legyen.

Óvatosan, sérülés nélkül távolítsa el a középső kimenet aljzattömítését, amelyre itt nincs szükség

A szigetelő hüvely!

Helyezze be a kábelköteg előre összeszerelt foglalatbetétjét a foglalat házába, pattintsa be a tartókba,

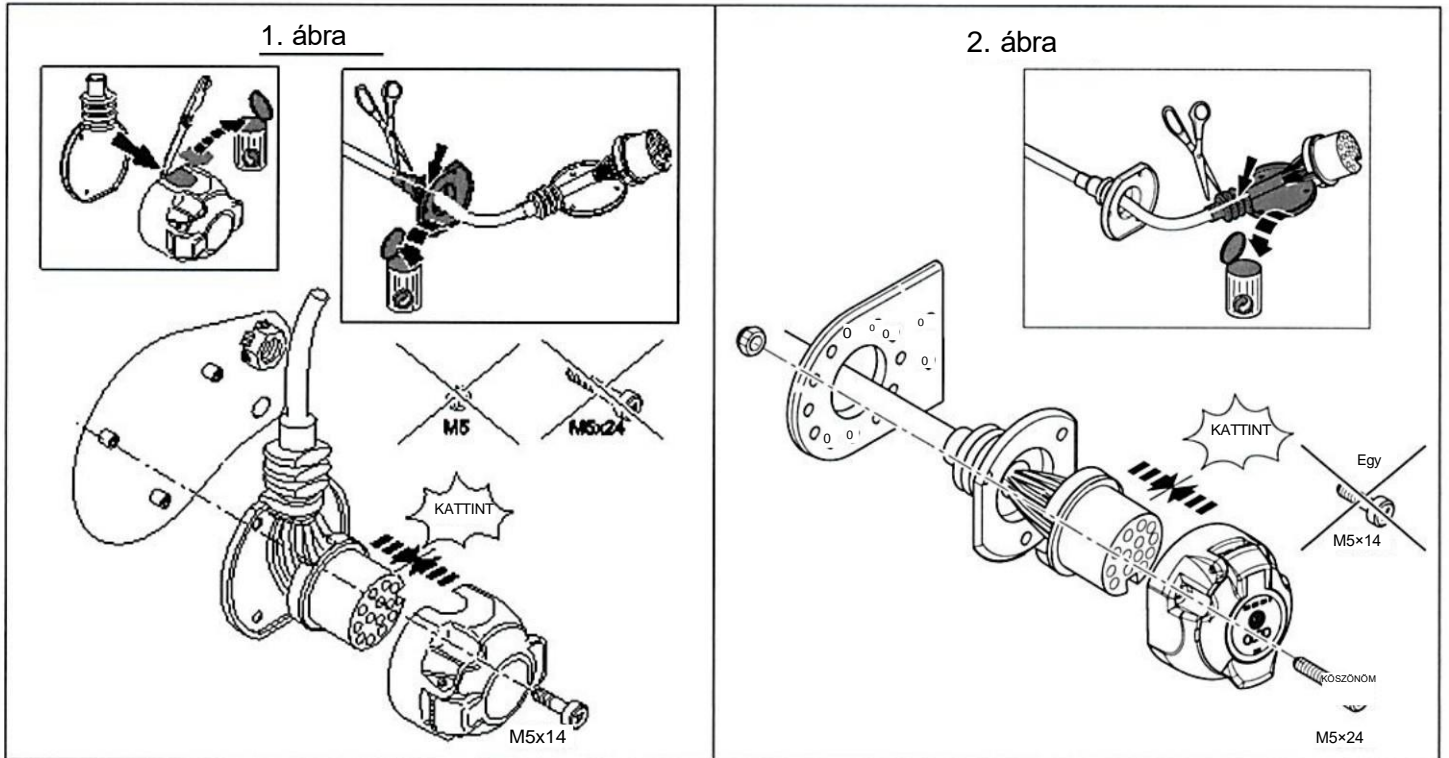
majd a foglaltházban lévő előre felszerelt csavarokkal szerelje fel a vonóhorog szerelőlapjára. Előfordulhat, hogy a mellékelt M5 x 24 csavarokra és M5 anyákra nincs szükség. (Lásd 1. ábra)



Vonóhorog nyitott foglalatú szerelőlappal: Csavarja le

az előre felszerelt M5 x 14 csavarokat a foglalat házáról (ebben az esetben nincs rájuk szükség). Óvatosan távolítsa el az oldalsó kimenet aljzattömítését, amelyre itt nincs szükség, anélkül, hogy károsítaná a szigetelő szánkózás!

Helyezze be az előre összeszerelt kábelköteg aljzat betétet a mellékelt aljzatházba, pattintsa a helyére a tartókban, és szerelje fel a vonóhorog szerelőlapjára a mellékelt M5 x 24 csavarok és az M5 anyák segítségével. (Lásd 2. ábra)



A szoftvercsatorna-kiosztás a következő:

1. táblázat:

Huzal	Kapcsolattartó száma.	Funkció Bal
kék/sárga	1	oldali irányjelző Hátsó
kék/fehér barna	2	ködlámpa Föld (az
kék / zöld szürke /	3	1– 8. érintkezőkhöz) Jobb irányjelző
sárga fehér / zöld	4	
szürke/piros	5	Jobb hátsó lámpa
fekete/zöld	6	Féklámpák Bal
piros/fehér	7	hátsó lámpa
kék/piros barna	8	
nem foglalt barna	9	Tolatólámpa Tápegység tartósan pozitív pótkocsi (Ter. 30)
	10	Tápegység töltőkábel pótkocsi (Ter. 15) Föld (a 10. érintkezőhöz)
	11	Pótkocsi érzékelő vezérlő vezeték
	12	Föld (a 9. érintkezőhöz
	13	)

## FIGYELEM!

- Győződjön meg arról, hogy a tömítőelemek megfelelően vannak elhelyezve! Különösen az aljzat kábelkimeneténél lévő tömítésnek a szigetelő nyíláson kell ülnie, nem pedig az egyes vezetékeken!
- Vezesse el a kábelköteget úgy, hogy ne keletkezzen kopás!
- Ne vezesse a kábelköteget a kipufogórendszer közelébe !!

Abban az esetben, ha a jármű vezetékezése és a jelvezeték hozzárendelése nem esik egyértelműen egybe, szükség lehet az aktuális folyamatábrával való összehasonlításra. Általában azonban a következők érvényesek:

"A jelhozzárendelés megelőzi a jel színét".

Fenntartjuk a jogot a gépelési hibák kijavítására vagy módosítására. Vezesse a szerelőkészlet összes kábelkötegét a jármű kábelkötegei mentén, rögzítse őket a mellékelt kábelkötegelőkkel és/vagy helyezze be a meglévő kábeltartókba. Szerelje vissza az összes díszítőelemet és az eltávolított alkatrészeket.

Csatlakoztassa újra a földelő vezetékét az akkumulátorhoz.

### 3. Kódolás licencvédelemmel

#### JEGYZET:

A pótkocsi visszajelzőinek működését ellenőrző kiegészítő figyelmeztető lámpa (C2) nincs felszerelve a járműre. Ezenkívül a pótkocsi lámpáit (a ködlámpa és a tolatólámpa kivételével) a többfunkciós kijelző fényhiba-figyelő elemével felügyelik.

Az elektromos szerelőkészlet felszerelése után online kódolást vagy dokumentációfrissítést kell végrehajtani az ODIS használatával az alábbiak szerint:

- Indítsa el az ODIS diagnosztikai tesztet
- Indítsa el a "Diagnosztika" funkciót Válassza a "Speciális funkciók" lehetőséget Válassza ki
- az "SW adaptálása" alszakaszt Erősítse meg a "Teszt végrehajtása" lehetőséggel Válassza a
- "Frissítési és utólagos felszerelési megoldások végrehajtása licencvédelemmel" lehetőséget a 4. gombbal Írja be és
- erősítse meg az azonosítókönyv számát a beviteli ablakban
  - (1) Aktiváló kód
  - (2) Aktiválási szám
  - (3) PIN-kód
- Kövesse az oktatók utasításait

#### FIGYELMEZTETÉS:

1. Biztosítani kell, hogy a járművizsgálathoz a műhelyvizsgáló az ODIS szolgáltatás legújabb verzióját használja.
2. A járműkonfiguráció (engedélykód) lekérésére csak egyszer kerül sor, ha az eljárást és a vizsgálati műveletet hiba nélkül hajtják végre.
- (3) Az engedély mértékét az első használatkor rendelik hozzá a járműhöz, és nem használható más járművekhez.
- (4) Ha a kijelölt járművön javítást kell végezni, lehetőség van az engedély ismételt alkalmazására.
5. A kéretlen többszörös kérések hibaüzeneteket generálnak, és nincsenek hatással a konfigurációra.

#### 4. Funkció teszt

Ellenőrizze az összes funkciót egy megfelelő teszteszközzel.

BELSŐ

